

DIGITALES ARCHIV

ZBW – Leibniz-Informationszentrum Wirtschaft
ZBW – Leibniz Information Centre for Economics

Lian, Bård; Nygård, Odd Erik; Thoresen, Thor Olav et al.

Book

De økte utgiftene for husholdningene i 2022 : hvem rammes mest?

Provided in Cooperation with:

Statistics Norway, Oslo

Reference: Lian, Bård/Nygård, Odd Erik et. al. (2022). De økte utgiftene for husholdningene i 2022 : hvem rammes mest?. [Oslo] : Statistisk sentralbyrå.

https://www.ssb.no/inntekt-og-forbruk/inntekt-og-formue/artikler/de-okte-utgiftene-for-husholdningene-i-2022--hvem-rammes-mest/_/attachment/inline/0a65f432-ee5a-452f-a5a3-fca6cf2373ed:01b0d560c360b29cba93a9bd7d84b746d1f693d6/RAPP2022-46.pdf

This Version is available at:

<http://hdl.handle.net/11159/12634>

Kontakt/Contact

ZBW – Leibniz-Informationszentrum Wirtschaft/Leibniz Information Centre for Economics
Düsternbrooker Weg 120
24105 Kiel (Germany)
E-Mail: [rights\[at\]zbw.eu](mailto:rights[at]zbw.eu)
<https://www.zbw.eu/econis-archiv/>

Standard-Nutzungsbedingungen:

Dieses Dokument darf zu eigenen wissenschaftlichen Zwecken und zum Privatgebrauch gespeichert und kopiert werden. Sie dürfen dieses Dokument nicht für öffentliche oder kommerzielle Zwecke vervielfältigen, öffentlich ausstellen, aufführen, vertreiben oder anderweitig nutzen. Sofern für das Dokument eine Open-Content-Lizenz verwendet wurde, so gelten abweichend von diesen Nutzungsbedingungen die in der Lizenz gewährten Nutzungsrechte.

<https://zbw.eu/econis-archiv/termsfuse>

Terms of use:

This document may be saved and copied for your personal and scholarly purposes. You are not to copy it for public or commercial purposes, to exhibit the document in public, to perform, distribute or otherwise use the document in public. If the document is made available under a Creative Commons Licence you may exercise further usage rights as specified in the licence.



De økte utgiftene for husholdningene i 2022 – hvem rammes mest?

TALL

SOM FORTELLER

RAPPORTER / REPORTS

2022/46

Bård Lian, Odd Erik Nygård, Thor Olav Thoresen og Trine Engh Vattø

I serien Rapporter publiseres analyser og kommenterte statistiske resultater fra ulike undersøkelser. Undersøkelser inkluderer både utvalgsundersøkelser, tellinger og registerbaserte undersøkelser.

© Statistisk sentralbyrå

Publisert: 9. november 2022

ISBN 978-82-587-1614-0 (trykt)

ISBN 978-82-587-1615-7 (elektronisk)

ISSN 0806-2056

Standardtegn i tabeller	Symbol
Ikke mulig å oppgi tall Tall finnes ikke på dette tidspunktet fordi kategorien ikke var i bruk da tallene ble samlet inn.	.
Tallgrunnlag mangler Tall er ikke kommet inn i våre databaser eller er for usikre til å publiseres.	..
Vises ikke av konfidensialitetshensyn Tall publiseres ikke for å unngå å identifisere personer eller virksomheter.	:
Desimaltegn	,

Forord

Det er betydelig interesse for hvordan prisendringene i 2022 påvirker husholdningenes økonomi. Denne rapporten vurderer hvordan husholdninger på ulike inntektsnivåer rammes av det «økonomiske sjokket» i 2022. Det beregnes et årlig tap for husholdningene ved at en sammenlikner utsiktene for 2022 ved inngangen av året, som beskrevet i SSBs konjunkturanalyser fra desember 2021, med den tilsvarende beskrivelsen fra september 2022. Analysene baserer seg på informasjon om husholdningers forbruksmønstre som beskrevet ved skatteberegningsmodellen LOTTE-Konsum.

Statistisk sentralbyrå, 6. november 2022

Linda Nøstbakken

Sammendrag

Mye har endret seg for norske husholdninger i løpet av 2022. Priser på viktige varer, som strøm og drivstoff, har økt ekstraordinært mye og utlånsrentene har steget mer enn forventet. I denne analysen beskriver vi fordelingseffekter av disse endringene og spør: hvem er det som rammes hardest av utgiftsøkningene – er det folk på lave eller høye inntektsnivåer? Vi bruker skatteberegningsmodellen LOTTE-Konsum (Nygård og Aasness, 2013) til å beskrive hvordan prisendringene rammer husholdninger på ulike inntektsnivåer. Prisendringene beregnes ved at utsiktene for 2022 ved inngangen av året, som beskrevet i SSBs konjunkturanalyser fra desember 2021 (SSB, 2021), sammenliknes med den tilsvarende beskrivelsen av året 2022 fra september 2022 (SSB, 2022). Vi fokuserer med andre ord på utgiftsøkningene til husholdningene for året 2022.

Gitt at vi anvender SSBs konjunkturanalyser fra desember 2021 (SSB, 2021) som grunnlag for hva som var forventet for 2022, finner vi at inntektene til husholdningene i 2022 er 9 000 kroner høyere enn forventet ved årsskiftet, mens utgiftene er 27 000 kroner høyere. Det betyr at det «økonomiske sjokket» har medført at nettoutgiftene til husholdningene har økt med om lag 18 000 kroner i gjennomsnitt. Vi finner at netto utgiftsøkninger (i kroner) øker med husholdningsinntekten. Den relative endringen, målt som nettotapets andel av husholdningens disponible inntekt (i prosent), er nokså jevnt fordelt over inntektene, men nettotapet er noe større for husholdninger med lav inntekt (3,7 prosent i desil 1) enn for husholdninger med høy inntekt (2,3 prosent i desil 10).

Vi finner videre at utgiftsøkningene på strøm, drivstoff og matvarer utgjør en relativt større andel av inntekten for lavinntekts-husholdningene, mens de økte renteutgiftene betyr mer for husholdninger med høy inntekt.

Separate beregninger for ulike husholdningstyper viser at husholdninger med barn har en større økning i nettoutgifter relativt til inntekten (3,5 prosent for enslige forsørgere og 3,1 prosent for par med barn) enn samlet for alle husholdninger (2,7 prosent i gjennomsnitt).

Siden det er store geografiske forskjeller i endringer i strømutfgiftene, presenterer vi også resultater der vi skiller mellom områder med liten eller ingen endring i strømprisene (to nordlige strømsoner) og områder med store endringer (tre sørlige strømsoner). Når vi gjør dette, finner vi at netto utgiftsøkningen for husholdninger i sør i gjennomsnitt er på om lag 20 000 kroner, mot 14 000 kroner i nord. I nord er den totale utgiftsøkningen som andel av husholdningsinntekten svært jevnt fordelt (med rundt 2 prosent i alle desilene) mens belastningen i sør er høyere for husholdninger i de laveste desilene (4,6 prosent i desil 1).

Til sist viser vi at endringene i personbeskatningen som foreslått i budsjettet for 2023 (Finansdepartementet, 2022) er relativt beskjedne sammenliknet med husholdningenes netto utgiftsøkninger i 2022.

Abstract

Norwegian households have experienced unexpected price increases during 2022 on important goods, such as electricity and fuel, and the interest rate has been raised more than expected. In this study we compare the predictions for the income year 2022 given in December 2021 with the updated predictions given in September 2022. We find that net expenses for the households on average has increased by NOK 18,000. We analyze distributional effects for the total increase in expenditures, as well as separately for food, electricity, fuel, and interest payments. When measuring the total increase in expenditures as a share of the disposable income, we find that the burden is rather evenly distributed. However, we see somewhat higher shares at the low end of the income distribution.

Innhold

Forord	3
Sammendrag	4
Abstract	5
1. Innledning	7
2. Prisendringene	9
3. Metode – bruk av beregningsmodeller	10
4. Resultater	11
4.1. Fordelingseffekter av det økonomiske sjokket i 2022	11
4.2. Mer om enkelte komponenter bak utgiftsøkningen.....	12
4.3. Fordelingseffekter for enslige, enslige forsørgere og par med barn.....	13
4.4. Forskjell mellom nordlige og sørlige strømsoner	15
4.5. I hvilken grad kompenseres skatteendringene i 2023 for tapene i 2022?	16
5. Oppsummering	17
Referanser	19
Vedlegg A: Tall på forbruk	20
Vedlegg B: Andel av ulike husholdninger i desilene i hovedanalysen	21
Vedlegg C: Alternativ måte å beregne endringer på - 2021 som sammenlikningsgrunnlag	22
Figurregister	24
Tabellregister	25

1. Innledning

Den siste tiden har det vært betydelig oppmerksomhet rundt at prisene på sentrale varer har økt. Vi sammenlikner beskrivelser av husholdningenes økonomi for året 2022 ved inngangen av året, som beskrevet i SSBs konjunkturanalyser fra desember 2021 (SSB, 2021) og slik året blir beskrevet i SSBs konjunkturanalyser fra september 2022 (SSB, 2022). Det har skjedd store endringer, som i stor grad kan tilskrives krigen i Ukraina. For eksempel har anslaget på prisveksten fra 2021 til 2022 endret seg betydelig, fra forventet 2,6 prosent i desember 2021 til hele 5,7 prosent i september. Økningen i konsumprisindeksen har i sin tur gitt bidrag til at anslaget på utlånsrenten har økt, med tilhørende økte lånekostnader for husholdningene. SSBs anslag for den gjennomsnittlige utlånsrenten i 2022 ble oppjustert med 0,3 prosentpoeng fra desember til september. Anslagene på gjennomsnittlige priser på strøm og drivstoff i 2022 har økt med om lag henholdsvis 19 og 25 prosent fra desember til september.

Ved å legge til grunn avviket mellom prognosene i desember 2021 og september 2022, kan vi studere fordelingseffektene av det «økonomiske sjokket» i 2022.¹ Vi beskriver hvordan prisøkningene på strøm (etter strømstøtte), drivstoff, matvarer, andre forbruksvarer og banklån fordeler seg på ulike inntektsnivåer blant husholdningene.² Nærmere bestemt spør vi om det er husholdninger med høy eller lav inntekt som i størst grad bærer byrden av det økonomiske sjokket i 2022. Vi tar hensyn til at det har skjedd endringer på inntektssiden. For eksempel har anslaget på lønnsveksten økt mellom desember 2021 og september 2022. Økt rente betyr også økte inntekter for husholdninger som har bankinnskudd, og økte renteutgifter gir lavere skatt (på grunn av rentefradraget).

Det er viktig å merke seg at vi er opptatt av endringer i gjennomsnittspriser og gjennomsnittrenter i 2022. Med andre ord er vi opptatt av helårseffekten av det økonomiske sjokket i 2022.

Analysen bygger på informasjon om forbruksmønstre fra forbruksundersøkelsene (Holmøy og Lillegård, 2014), der husholdningenes forbruk av ulike varer og tjenester har blitt beregnet gjennom økonometriske analyser i SSB. Fordelingen av forbruket på ulike goder er beregnet ved estimering av såkalte Engel-funksjoner (Aasness, Biørn og Skjerpen, 1993), som beskriver hvordan forbruket avhenger av inntekt og antall barn og voksne i husholdningene. Dermed tilordnes hver enkelt husholdning i vårt datamateriale et forventet forbruk av ulike varer og tjenester, inkludert forbruk av strøm, drivstoff og matvarer.

Informasjonen om forbruksmønstre er systematisert gjennom beregningsmodellen LOTTE-Konsum (Nygård og Aasness, 2013), som er designet for å beskrive fordelingseffekter av endringer i priser og skatt på varer og tjenester. LOTTE-Konsum samspiller med personskattemodellen LOTTE-Skatt (Hansen mfl., 2008),³ slik at det tas hensyn til at endringer i utlånsrenten også påvirker inntektskatten som følge av endringer i renteutgifter og renteinntekter. Det er viktig å merke seg at vi kun vurderer de direkte (mekaniske) effektene av prisendringene, og dermed ikke tar hensyn til at prisene kan endre husholdningenes forbruk og låneopptak.

¹ Vi vil vektlegge at valg av referanse har betydning for resultatene. Ved å anvende en prediksjon for 2022 fra desember 2021 (SSB, 2021) som referanse, som vi gjør, studerer vi fordelingseffektene av det uventede «økonomiske sjokket» i 2022. En alternativ metode er å sammenlikne gjennomsnittstall for 2021 med september-prediksjonene for 2022, se vedlegg C.

² Se også Dalen og Halvorsen (2022) for en studie som ser på virkninger av kraftpriser og strømstøtte.

³ Slike modeller kalles også mikrosimuleringsmodeller. LOTTE-Skatt benyttes til å vurdere fordelingseffekter av endringer i personbeskatningen, se blant annet Lian mfl. (2013) og Lian mfl. (2019).

Husholdningenes gjennomsnittlige nettotap er på om lag 18 000 kroner når vi sammenlikner prediksjonene for inntektsåret 2022 på de to målepunktene.⁴ Isolert sett bidrar økte anslag på vekst i lønn og pensjoner, økte renteinntekter og redusert skatt (som følge av økte renteutgifter) til at disponibel inntekt øker med i overkant av 9 000 kroner. Men dette mer enn utliknes av økte utgifter. Når vi trekker fra økte renteutgifter (ca. 8 000 kroner i gjennomsnitt), økte utgifter til strøm (ca. 3 700 kroner i gjennomsnitt), økte utgifter til drivstoff (ca. 2 800 kroner i gjennomsnitt), økte utgifter til matvarer (ca. 1 700 kroner i gjennomsnitt) og økte utgifter ellers (ca. 11 000 kroner i gjennomsnitt), er resultatet en økning i utgiftene for husholdningene på om lag 27 000 kroner. Nettoøkningen i utgifter på om lag 18 000 kroner tilsvarer en reduksjon i gjennomsnittlig disponibel inntekt på om lag 2,7 prosent i 2022.⁵

Hovedformålet med analysen er å gi en beskrivelse av hvordan dette tapet fordeler seg på ulike inntektsnivåer for husholdningene. Vi finner at endringene målt i absolutte kroner er større for husholdninger med høy inntekt enn for husholdninger med lav inntekt. Men når endringene måles relativt til husholdningenes disponible inntekt, finner vi at husholdninger med lave inntekter taper noe mer enn resten av husholdningene. Utgifter til matvarer, strøm og drivstoff er nødvendighetsgoder og utgjør relativt større andeler for husholdninger med lav inntekt enn for husholdninger med høy inntekt. Men siden husholdninger med høy inntekt også har store renteutgifter, bidrar denne komponenten til en jevnere fordelingsprofil. Også økt pris på andre varer og tjenester enn mat, strøm og drivstoff, betyr relativt mer for husholdninger med høy inntekt.

Siden det er store geografiske forskjeller i endringer i strømutfgiftene, presenterer vi også resultater for ulike strømsoner, der vi skiller områder med liten eller ingen endring i strømprisene (to nordlige strømsoner) og områder med store endringer (sør). Vi finner at når prisveksten på strøm differensieres mellom nord og sør, er fordelingen av den totale utgiftsøkningen svært jevn i nord mens ulikheten i fordelingen av utgifter er større i sør. Vi viser også til separate beregninger for ulike husholdningstyper, som enslige, enslige forsørgere og par med barn.

Til sist viser vi at endringene i personbeskatningen som foreslått i budsjettet for 2023 (Finansdepartementet, 2022) er relativt beskjedne sammenliknet med husholdningenes netto utgiftsøkninger i 2022.

⁴ De endrede prisene som husholdningene står overfor, kan både karakteriseres som utgiftsøkninger og reduksjoner i disponibel inntekt. Begge skrivemåter brukes i det følgende. Siden vi beregner disponibel inntekt etter prisendringer på en rekke varer, kan en også vise til vårt mål på disponibel inntekt som «realdisponibel inntekt».

⁵ For å sette dette i perspektiv, en realnedgang på 2,7 prosent tilsvarer om lag det som husholdningene kan forvente i realøkning i disponibel inntekt i et normalår.

2. Prisendringene

SSB (2022) representerer en oppdatert beskrivelse av inntektsåret 2022, og denne holdes fast i det følgende. I vårt hovedalternativ går vi tilbake til prediksjonene for året 2022 fra desember 2021 (SSB, 2021). Ved å sammenlikne disse to prognosene for året 2022, fra henholdsvis desember 2021 og september 2022, finner vi at det har vært relativt store endringer i anslagene på renter og lønns- og prisvekst.

Med utgangspunkt i SSBs konjunkturanalyser finner vi at anslaget for utlånsrentene har steget med 0,3 prosentpoeng fra desember 2021 til september 2022, mens anslaget for lønnsveksten er 0,5 prosentpoeng høyere (fra 3,3 til 3,8). Pensjons- og trygdeytelser har økt noe mer enn forventet, også på grunn av etter-reguleringen som følge av at lønnsveksten i 2021 ble anslått noe for lavt ved lønnsoppjøret i 2021.

Tabell 2.1 gir en oversikt over de ulike prisanslagene vi har lagt til grunn, der vi også viser til prisøkning utover forventet prisnivå. Vi ser at inflasjonen (KPI), som ble anslått til 2,6 prosent i desember, er oppjustert til hele 5,7 prosent i september. Anslaget for priser på strøm og drivstoff har økt ekstraordinært mye, henholdsvis 18,6 og 25,3 prosent økning utover forventet prisnivå. Matvarer har økt noe mer enn forventet (2,7 prosent), men vi ser også at vi har en økt inflasjon som treffer bredt, representert ved en økning på andre varer og tjenester, på 2,1 prosent.

I overføringen av tapet til husholdningene av økte priser er det viktig å merke seg at det er pris ut til husholdninger etter strømstøtte som danner grunnlaget. Vi presenterer også separate anslag på betydningen av geografisk beliggenhet for de økte utgiftene. Ved å forutsette at de to nordligste strømsoneene ikke har blitt rammet av høyere pris, og den økte prisen på strøm kun rammer husholdninger i sør, anslår vi at de tre sørligste strømsoneene i år vil stå ovenfor en strømpris som er om lag 28 prosent høyere enn hva en kunne forvente ved inngangen av året.

Tabell 2.1. Prisvekstsanslag fra 2021 til 2022 ved inngangen av året versus oppdaterte anslag i september

	Matvarer	Strøm	Drivstoff	Andre varer og tjenester	KPI
Anslått prisøkning (%) i desember 2021	3,9	-1,5	5,6	2,5	2,6
Anslått prisøkning (%) i september 2022	6,7	16,8	32,3	4,6	5,7
Prisøkning (%) utover forventet prisnivå	2,7	18,6	25,3	2,1	2,1

Merknad: SSBs konjunkturanalyser for året 2022 fra desember 2021 (SSB, 2021) og september 2022 (SSB, 2022). Prisøkning i prosent utover forventet prisnivå er gitt ved $\left(\frac{\text{Forventet prisnivå for 2022 i september 2022}}{\text{Forventet prisnivå for 2022 i desember 2021}} - 1\right) * 100$

I en alternativ måte å beregne endringer på, presentert i vedlegg C, sammenlikner vi i stedet prisene i inntektsåret 2022 (som anslått i september 2022) med faktiske gjennomsnittlige priser, lønninger og renter for 2021.

3. Metode – bruk av beregningsmodeller

Vi benytter modellen LOTTE-Konsum til å tilordne forventet forbruk på ulike varer og tjenester for husholdningene i Norge (Nygård og Aasness, 2013). Modellen er basert på forbruksdata både på mikro- og makronivå. Aggregerte konsumutgifter for hvert gode i modellen er kalibrert mot makro konsumutgifter hentet fra nasjonalregnskapet kombinert med prognoser fra makromodellen KVARTS. Konsumet for hver husholdning bestemmes basert på mikroøkonometriske analyser av Engel-funksjoner med demografiske variable (antall barn og voksne i husholdningen) som er estimert med data fra forbruksundersøkelsene (Holmøy og Lillegård, 2014). Se vedlegg A for en oversikt over anslåtte forbruksutgifter og budsjettandeler fordelt på inntektsdesiler.

Konsummønsteret for husholdningene avhenger ikke bare av inntektsnivået, men også av husholdningssammensetningen med hensyn til antall voksne og barn. Vi får dermed tatt høyde for at en husholdning med barn kan ha en annen forbrukssammensetning enn en husholdning uten barn. For eksempel er det slik at gitt samme husholdningsinntekt, vil forbruket av mat være høyere for husholdninger med barn. LOTTE-Konsum anvender den samme husholdningspopulasjonen som LOTTE-Skatt (Hansen mfl., 2008). LOTTE-Skatt er utarbeidet for å anslå virkninger på skatteproveny og fordeling av endringer i inntekts- og formuesskatten for personer.⁶ Datagrunnlaget til modellen bygger på informasjon fra skattemeldingen for alle personer bosatt i Norge, samt annen registerinformasjon på individnivå. Dataene for det sist tilgjengelige grunnlagsåret (2020) framføres til «simuleringsåret» 2022 ved hjelp av fremføringsfaktorer. Koblingen mellom LOTTE-Konsum og LOTTE-Skatt fører til at effekter via personskattesystemet kan samordnes med effekter av endringer i priser og skatt på forbruket.

Ellers bør en merke seg at beregningsmodellene LOTTE-Konsum og LOTTE-Skatt ikke tar hensyn til adferdsendringer som følge av endrede priser. Det betyr at vi kun tar hensyn til at prisendringene påvirker husholdningenes økonomi direkte ved at de måles mot det forbruket vi har observert før prisendringene har funnet sted.

Vi definerer disponibel inntekt som inntekt etter skatt uten fratrukk for renteutgifter.⁷ Denne definisjonen er etablert som følge av at renteutgiftene, som i stor grad skyldes utgifter til boliglån, ikke motsvares av boliginntekter (fordel av å bo i egen bolig). Men som vi skal komme tilbake til, tar vi hensyn til økningene i renteutgiftene i beskrivelsen av utgiftsøkningene for husholdningene. I beskrivelsene av husholdningenes økonomi betinges det på at husholdningene har positiv disponibel inntekt.⁸

I beskrivelsen av fordelingseffektene av endringene for husholdningene måles endringene mot husholdningenes disponible inntekt i utgangspunktet (2022 som anslått i desember 2021). Personer rangeres fra lavest til høyest etter husholdningsinntekt og deles inn i ti like store grupper (desiler). Vårt hovedmål på belastningen av de uforutsette endringene i 2022 tar utgangspunkt i hvor mye endringen utgjør som andel av husholdningens disponible inntekt. Dette kan karakteriseres som et relativt mål på den økonomiske betydningen av endringene.

⁶ LOTTE-Skatt er en sentral del av modellapparatet som Forskningsavdelingen i Statistisk sentralbyrå har tilrettelagt for Finansdepartementet og Stortinget i deres arbeid med utformingen av den økonomiske politikken.

⁷ Det er ikke benyttet såkalt ekvivalensskala i disse beregningene, siden vi ønsker å presentere tall som uttrykker husholdningenes faktiske utgifter i kroner. En ekvivalensskala vektet inntektene i husholdninger av ulik type og størrelse for å kunne sammenlikne levestandarden i husholdningene.

⁸ Husholdninger med negativ disponibel inntekt er ekskludert siden dette i all hovedsak skyldes forbigående lav inntekt som følge av store realisasjonstap fra aksjer eller næringsvirksomhet.

4. Resultater

4.1. Fordelingseffekter av det økonomiske sjokket i 2022

Fra årsskiftet 2021/2022 til september 2022 har det skjedd endringer i prediksjonene for inntektsåret 2022 både på inntekts- og utgiftssiden. Vi beregner nettoeffekter for inntektsåret 2022 ved å trekke endringer i inntekt ifra endringer i utgifter. På inntektssiden har det vært en økning i anslått disponibel inntekt fra desember til september hovedsakelig av tre årsaker. For det første har anslaget for lønnsveksten for 2022 blitt justert. For det andre har økt rente gitt økte renteinntekter, som inngår i disponibel inntekt (fratrasket skatt). For det tredje har vi på inntektssiden inkludert effekten av at økte renteutgifter gir redusert skatt, som følge av at de økte renteutgiftene gir økte fradrag i alminnelig inntekt.

Totalt sett gir endringene på inntektssiden en gjennomsnittlig økning i disponibel inntekt for husholdningene på om lag 9 000 kroner. Tabell 4.1 viser hvordan disse inntektsøkningene fordeler seg på inntektsdesilene. Vi ser at det er husholdninger med høy inntekt som har hatt størst fordel av disse endringene i absolutte kroner. Mens fordelene i tiende desil er på om lag 25 000 kroner er økningen i første desil kun på om lag 2 000 kroner.

Men det er på utgiftssiden at vi har vært vitne til de største endringene. I tillegg til økte renteutgifter inngår økte utgifter til drivstoff, strøm, matvarer og andre varer. I gjennomsnitt øker utgiftene med om lag 27 000 kroner. Tabell 4.1 viser at utgiftsendringene (målt i absolutte kroner) øker med inntekt. Mens utgiftsøkningen i desil 1 i gjennomsnitt er på om lag 7 000 kroner, øker den til om lag 64 000 kroner i desil 10.

Siste kolonne i Tabell 4.1 viser nettoeffektene av endringene, dvs. at vi viser fordelinger for utgiftsøkninger fratrukket endringer på inntektssiden. Det gjennomsnittlige nettotapet tilsvarer en reduksjon i disponibel inntekt på om lag 18 000 kroner. Desil 10 har det største nettotapet, med over 39 000 kroner i gjennomsnitt, mens tapet i desil 1 er på om lag 5 000 kroner.

Tabell 4.1. Gjennomsnittlig disponibel inntekt, samt gjennomsnittlige endringer i inntekter og utgifter fordelt etter desiler

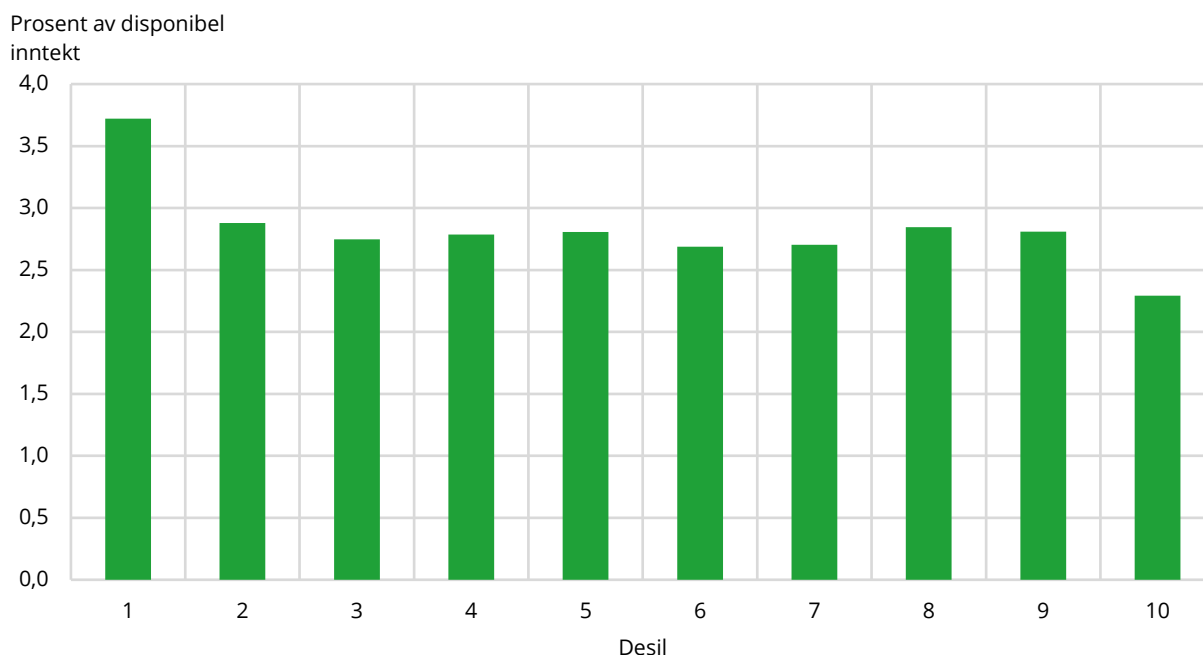
Desil	Disponibel inntekt	Endring i inntekt	Endring i utgifter	Netto endring
1	130 100	1 900	6 700	4 800
2	269 300	2 900	10 600	7 800
3	342 700	4 400	13 800	9 400
4	428 200	5 600	17 600	11 900
5	520 900	6 800	21 400	14 600
6	627 600	8 700	25 600	16 900
7	758 800	10 400	30 900	20 500
8	908 700	11 800	37 600	25 900
9	1 095 000	14 000	44 800	30 700
10	1 715 000	25 000	64 300	39 300
Alle	679 600	9 200	27 300	18 200

Merknad: Personer er fordelt i desiler etter husholdningsinntekt. Endringene beskriver endringer i husholdningsinntekt og husholdningsutgifter i kroner når vi sammenlikner prediksjoner for 2022 fra desember 2021 og september 2022. Beregningene er utført ved modellene LOTTE-Skatt og LOTTE-Konsum.

Som allerede diskutert, mener vi at den mest hensiktsmessige måten å måle tapene på i en fordelingssammenheng er å vise til relative endringer, dvs. endringer målt relativt til disponibel inntekt. Dette vises i figur 4.1. Målt på denne måten er det husholdninger med lav inntekt som rammes hardest. Mens økningen i nettoutgifter i gjennomsnitt er på om lag 3,7 prosent i desil 1, er økningen på om lag over 2,3 prosent i desil 10. En kan derfor konkludere med at ulikheten blant

husholdningene har blitt noe høyere som følge av det økonomiske sjokket i 2022, men at effekten er moderat.

Figur 4.1. Fordeling av netto utgiftsøkning for 2022, målt relativt til disponibel inntekt (i prosent). Endringer målt som forskjeller mellom prediksjoner for året 2022 fra desember 2021 og september 2022

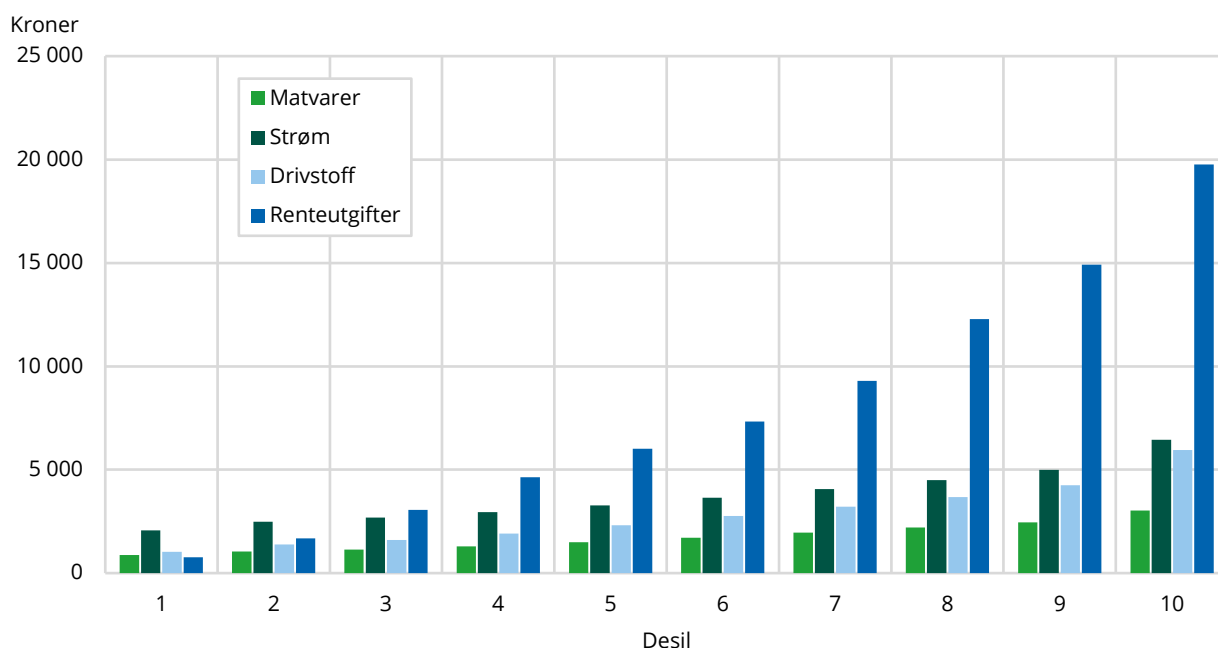


Merknad: Endringer er målt som forskjellen mellom prediksjoner om året 2022 fra desember 2021 til september 2022, og representerer det uventede «økonomiske sjokket» i 2022. Husholdningenes forbruk er beregnet ved modellen LOTTE-Konsum. Netto endring i utgifter er endringer i husholdningenes utgifter fratrukket endringer i inntekt. Disponibel inntekt er husholdningens inntekt etter skatt uten fratrukk av renteutgifter, fremført til året 2022.

4.2. Mer om enkelte komponenter bak utgiftsøkningen

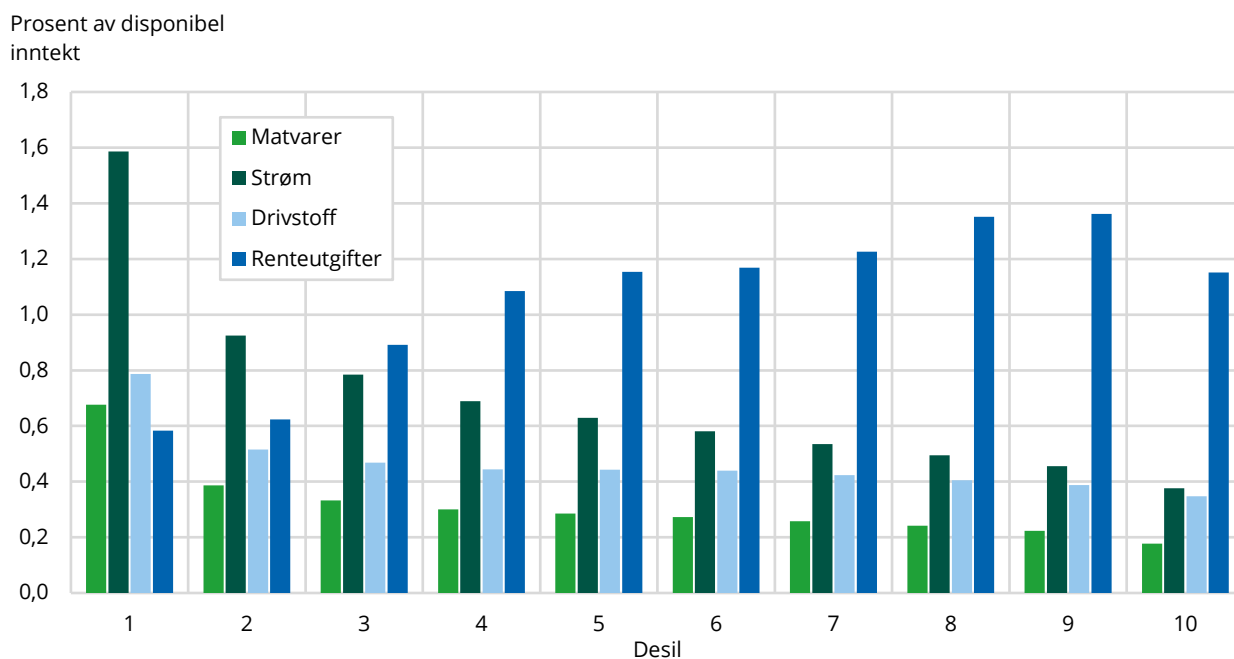
I figur 4.2 viser vi fordelinger av komponentene bak den totale utgiftsøkningen, målt i kroner. Figuren viser at økte utgifter som følge av prisøkninger på nødvendighetsvarer som matvarer, strøm og drivstoff fordeler seg relativt jevnt over inntektsdesilene, mens endringen i renteutgifter særlig treffer personer i husholdninger med høyere inntektsnivå. For husholdninger med lav inntekt betyr prisøkningene på matvarer, drivstoff og strøm mer enn økningene i renteutgifter.

Figur 4.2. Fordeling av endringer i utgifter til matvarer, strøm, drivstoff og rente for 2022. Endringer målt som forskjeller mellom prediksjoner for året 2022 fra desember 2021 og september 2022



Merknad: Endringer er målt som forskjellen mellom prediksjoner om året 2022 fra desember 2021 til september 2022, og representerer det uventede «økonomiske sjokket» i 2022. Personer rangeres fra lavest til høyest etter husholdningenes disponible inntekt i 2022 (som predikert i desember 2021), og deles inn i ti like store grupper (desiler). Husholdningenes forbruk og de tilhørende endringene i utgiftene er beregnet ved modellen LOTTE-Konsum.

Figur 4.3. Fordeling av endringer av utgifter til matvarer, strøm, drivstoff og rente for 2022. Endringer målt som forskjeller mellom prediksjoner for året 2022 fra desember 2021 og september 2022



Merknad: Endringer er målt som forskjellen mellom prediksjoner om året 2022 fra desember 2021 til september 2022, og representerer det uventede «økonomiske sjokket» i 2022. Disponibel inntekt er husholdningenes inntekt etter skatt uten fratrukk av renteutgifter, fremført til året 2022. Personer rangeres fra lavest til høyest etter husholdningenes disponible inntekt, og deles inn i ti like store grupper (desiler). Husholdningenes forbruk og de tilhørende endringene i utgiftene er beregnet ved modellen LOTTE-Konsum.

Figur 4.3 viser de samme utgiftsøkningene målt som andel av husholdningens disponible inntekt i prosent. Figuren viser klart at prisendringene på matvarer, strøm og drivstoff utgjør en relativt større belastning for personer i husholdninger med lav inntekt, mens endringer i renteutgiftene

øker med husholdningsinntekten (også relativt sett). Endringer i strømpriser er den enkeltkomponenten som har størst betydning for lavinntektshusholdningene.

4.3. Fordelingseffekter for enslige, enslige forsørgere og par med barn

Vi forventer at det økonomiske sjokket særlig rammer enslige og familier med barn. I dette avsnittet skal vi derfor se nærmere på hvordan endringene slår ut for enkelte husholdningstyper: enslige (uten barn), enslige forsørgere og par med barn. I figur B.1 i vedlegg B rapporterer vi hvor disse husholdningstypene plasserer seg i inntektsfordelingen (som for eksempel presentert i figur 4.1 i avsnitt 4.1). Der fremkommer det at de laveste desilene inneholder mange husholdninger bestående av enslige, mens enslige forsørgere er konsentrert litt under midten av fordelingen. Par med barn plasserer seg i større grad i den øvre del av inntektsfordelingen.

Tabell 4.2 viser en oversikt over gjennomsnittlig netto utgiftsendring som andel av disponibel inntekt (i prosent) for enslige, enslige forsørgere og par med barn. Vi finner at den relative belastningen for enslige ikke skiller seg mye fra gjennomsnittet blant alle husholdninger (2,7 prosent). Den relative belastningen for enslige forsørgere og par med barn er derimot høyere, med henholdsvis om lag 3,5 og 3,1 prosent av husholdningsinntekten. Hovedårsaken til høyere tall for barnefamiliene er økningen i renteutgifter. Renteutgiftene er jevnt over høyere for husholdninger med barn sammenlignet med andre husholdninger. Det er forventet siden mange barnefamilier er i etableringsfasen med høye boliglån og tilsvarende merbelastning når renten øker mer enn forventet.

Tabell 4.2. Gjennomsnittlig netto utgiftsendring i prosent av disponibel inntekt fordelt etter husholdningstyper

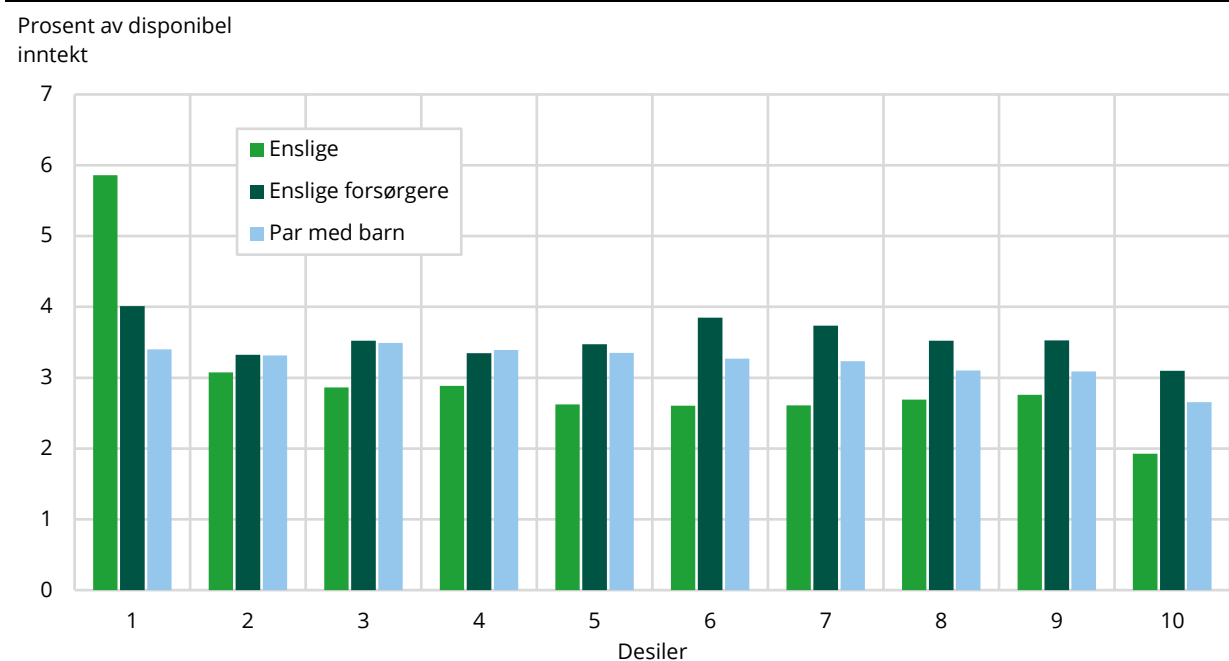
Husholdningstype	Netto endring i prosent
Alle	2,68
Husholdningstyper	
Enslige	2,60
Enslige forsørgere	3,48
Par med barn	3,14

Merknad: Endringer er målt som forskjellen mellom prediksjoner om året 2022 fra desember 2021 til september 2022, og representerer det uventede «økonomiske sjokket» i 2022. Husholdningenes forbruk er beregnet ved modellen LOTTE-Konsum. Netto endring i utgifter er endringer i husholdningenes utgifter fratrukket endringer i inntekt. Disponibel inntekt er husholdningens inntekt etter skatt uten fratrukk av renteutgifter, fremført til året 2022.

I figur 4.4 ser vi på fordelingseffekter innad i gruppene enslige, enslige forsørgere og par med barn. Det betyr at vi måler endringene med hensyn til separate fordelinger av inntekt for de tre gruppene vi ser på. Igjen måler vi nettoeffektene som andel av disponibel inntekt.

Vi finner at blant de enslige er det særlig de med aller lavest inntekt (i desil 1) som rammes av det økonomiske sjokket, mens enslige i desil 10 er lite berørt. Innad i gruppene med enslige forsørgere og par med barn er tapene relativt jevnt fordelt over inntektsnivåene.

Figur 4.4. Fordelingseffekter innad i gruppene enslige, enslige forsørgere og par med barn. Netto utgiftsøkning målt relativt til disponibel inntekt (i prosent). Endringer målt som forskjeller mellom prediksjoner for året 2022 fra desember 2021 og september 2022



Merknad: Endringer er målt som forskjellen mellom prediksjoner om året 2022 fra desember 2021 til september 2022, og representerer det uventede «økonomiske sjokket» i 2022. Disponibel inntekt er husholdningens inntekt etter skatt uten fratrukk av renteutgifter, fremført til året 2022. Personer rangeres her fra lavest til høyest etter husholdningenes disponible inntekt innad i hver husholdningstype (enslige, enslige forsørgere, par med barn), og deles deretter inn i desiler. Husholdningenes forbruk og de tilhørende endringene i utgiftene er beregnet ved modellen LOTTE-Konsum.

4.4. Forskjell mellom nordlige og sørlige strømsoner

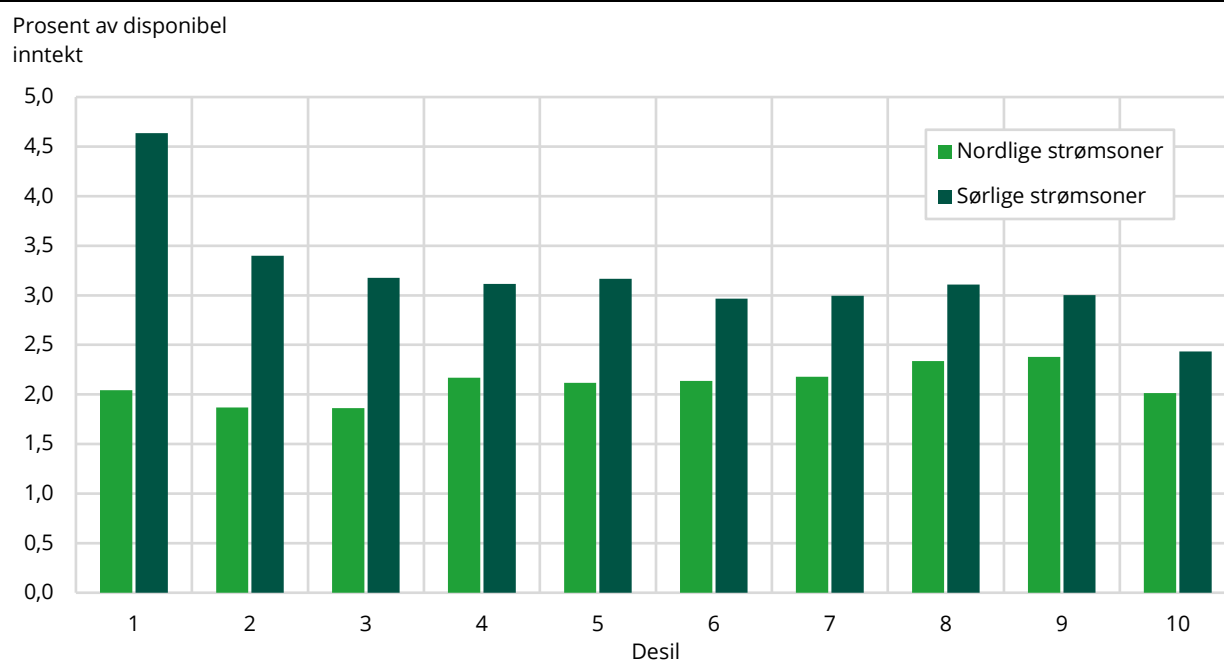
Utgiftene til strøm har endret seg vesentlig mer for de sørlige strømsoneene enn for de nordlige. Forskjellen mellom nord og sør har derfor betydning for beskrivelser av den totale fordelingen av belastningen. Dette er oppsummert i tabell 4.3 og figur 4.5, hvor vi sammenligner fordelinger av de totale utgiftsøkningene når vi deler landet i nord og sør, basert på strømsoner.

I gjennomsnitt anslår vi at netto utgiftsøkning for husholdninger i nordlige strømsoner er på om lag 14 000 kroner, mens den for de sørlige sonene er på om lag 20 000 kroner. Gitt strømutførelsen betydning for husholdninger med lav inntekt, har dette konsekvenser for fordelingen av de totale utgiftsøkningene. Fordelingen av utgiftsøkningene i de sørligste sonene er mer ulik enn for landet som helhet. Omvendt, i de nordligste strømsoneene er økningen i totalutgifter ganske jevnt fordelt over husholdningene.

Tabell 4.3. Gjennomsnittlig netto utgiftsøkning i prosent av disponibel inntekt fordelt etter nordlige og sørlige strømsoner

Landsdel	Netto endring (i kroner)	Netto endring som andel av inntekt (i %)
Alle	18 200	2,68
Nordlige strømsoner	14 300	2,15
Sørlige strømsoner	20 200	2,94

Merknad: Endringene beskriver endringer i husholdningsinntekt og husholdningsutgifter i kroner når vi sammenlikner prediksjoner for 2022 fra desember 2021 og september 2022. Beregningene er utført ved modellene LOTTE-Skatt og LOTTE-Konsum.

Figur 4.5. Fordeling av netto utgiftsøkning for nordlige og sørlige strømsoner året 2022, målt relativt til disponibel inntekt (i prosent)

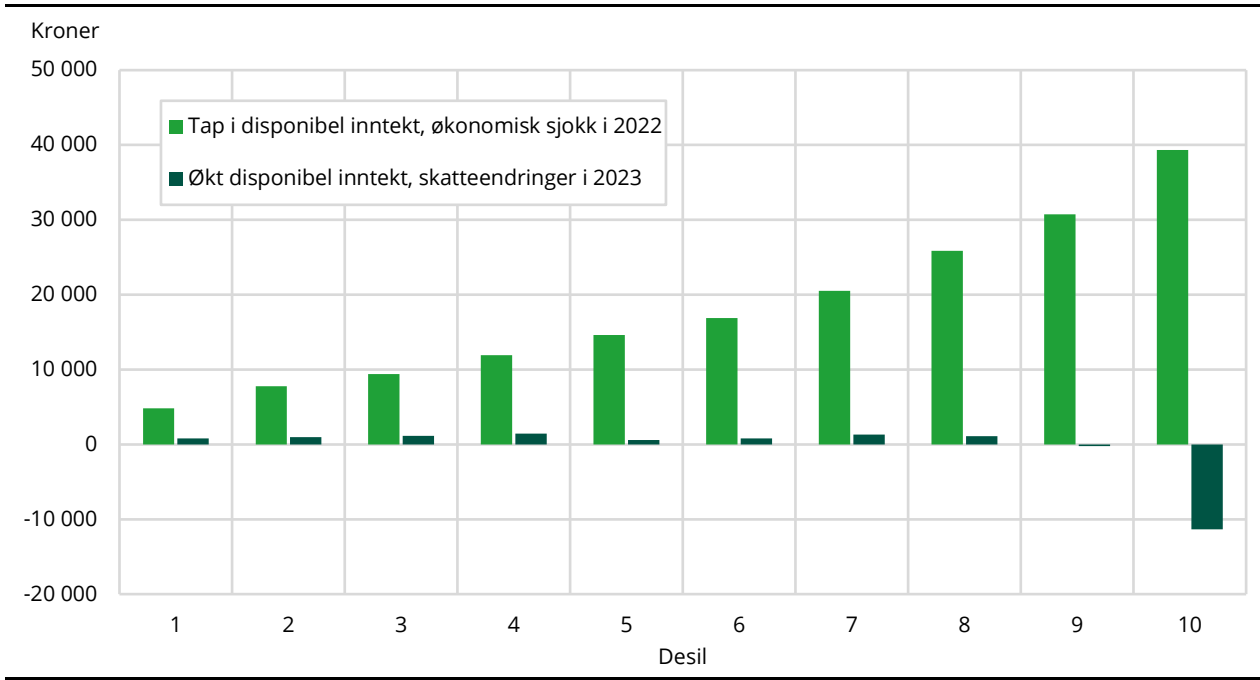
Merknad: Endringer er målt som forskjellen mellom prediksjoner om året 2022 fra desember 2021 til september 2022, og representerer det uventede «økonomiske sjokket» i 2022. Vi har brukt et gjennomsnitt av de to nordligste («nordlige strømsoner») og de tre sørligste strømsonene («sørlige strømsoner»). Disponibel inntekt er husholdningens inntekt etter skatt uten fratrukk av renteutgifter, fremført til året 2022. Personer rangeres fra lavest til høyest etter husholdningenes disponible inntekt, og deles inn i ti like store grupper (desiler). Husholdningenes forbruk og de tilhørende endringene i utgiftene er beregnet ved modellen LOTTE-Konsum.

4.5. I hvilken grad kompenserer skatteendringene i 2023 for tapene i 2022?

For å sette de forventede tapene for husholdningene i 2022 i perspektiv, viser vi hvordan skatteendringene for personer i forslaget til budsjett for 2023 (Finansdepartementet, 2022) kompenserer for tapene i 2022. I figur 4.6 har vi sammenstilt tapene i 2022 (slik vi har målt dem) med effektene på disponibel inntekt av skatteendringene i 2023-budsjettet. Effekter av skatteendringene i 2023 er målt ved at det foreslåtte skattesystemet for 2023 er sammenliknet med 2022-systemet (fremført til 2023).

Det som figuren fremfor alt illustrerer er at de foreslåtte skatteendringene utgjør en relativt liten andel av tapet for husholdningene i 2022. Vi ser at for husholdninger med høy inntekt, i desil 9 og desil 10, vil skatteskjerpelser i 2023 gi ytterligere nedgang i disponibel inntekt, mens for desilene 1–8 øker disponibel inntekt i 2023. Men skattelettelsene utgjør en liten andel av tapene som følge av det økonomiske sjokket i 2022.

Figur 4.6. Fordeling av netto utgiftsøkning for 2022 sammenliknet med fordelingen av foreslåtte skatteendringer for 2023



Merknad: Endringer er målt som forskjellen mellom prediksjoner om året 2022 fra desember 2021 til september 2022, og representerer det uventede «økonomiske sjokket» i 2022. Personer rangeres fra lavest til høyest etter husholdningenes disponible inntekt, og deles inn i ti like store grupper (desiler). Husholdningenes forbruk og de tilhørende endringene i utgiftene er beregnet ved modellen LOTTE-Konsum.

5. Oppsummering

På grunn av krigen i Ukraina og andre uforutsette forhold har husholdningene opplevd økte priser og økt rente i løpet av 2022. Økonomer omtaler ofte dette som «økonomiske sjokk». Dette har medført at husholdningenes utgifter har økt. Formålet med denne analysen er å beskrive størrelsen og fordelingseffektene av disse utgiftsøkningene. Er det husholdninger med høy eller lav inntekt som i størst grad har blitt rammet av prisøkningene?

Prisendringene beregnes ved at utsiktene for 2022 ved inngangen av året, som beskrevet i SSBs konjunkturanalyser fra desember 2021 (SSB, 2021) sammenliknes med den tilsvarende beskrivelsen fra september 2022 (SSB, 2022).

Vi benytter modellen LOTTE-Konsum til å estimere forventet forbruk fordelt på ulike varer og tjenester for husholdningene i Norge (Nygård og Aasness, 2013). Modellen anvender forbruksdata både på mikro- og makronivå. Aggregerte konsumutgifter for hvert gode i modellen er kalibrert mot makro konsumutgifter hentet fra nasjonalregnskapet kombinert med prognoser fra makromodellen KVARTS. LOTTE-Konsum anvender den samme husholdningspopulasjonen som LOTTE-Skatt (Hansen mfl., 2008), der datagrunnlaget bygger på informasjon fra skattemeldingen for alle personer bosatt i Norge, samt annen registerinformasjon på person- og husholdningsnivå.

I gjennomsnitt finner vi at husholdningenes nettoutgifter har økt med i overkant av 18 000 kroner, dvs. at utgiftsøkningene klart har oversteget inntektsøkningene. Målt relativt til husholdningens disponible inntekt, finner vi at økte nettoutgifter i desil 1 utgjør i underkant av 4 prosent av inntekten, mens det tilsvarende tapet i desil 10 er på i overkant av 2 prosent. Utgiftsøkningene i desilene 2–9 er relativt jevnt fordelt. De utgjør i underkant av 3 prosent av inntekten.

Vi finner at prisøkningene på strøm, drivstoff og matvarer relativt sett påvirker lavinntekts-husholdningene mest, mens de økte renteutgiftene i større grad rammer husholdninger med høyere inntekt. Vi presenterer separate analyser for ulike husholdningstyper og finner at enslige forsørgere og par med barn har høyere utgiftsøkninger som andel av inntekt enn gjennomsnittet over alle husholdninger. Vi presenterer også en separat beregning for personer bosatt i de nordlige og sørlige strømsoner. Disse viser at det særlig er lavinntekts-husholdningene i sør som rammes mest av de økte strømprisene. Til slutt viser vi at personskatteendringene i forslaget til budsjett for 2023 (Finansdepartementet, 2022) i liten grad kompenserer for tapene i 2022.

Det er viktig å merke seg at analysen ikke tar hensyn til effekter som virker via eventuelle adferdsendringer som følge av de endrede prisene. Det betyr at prisendringene kun påvirker husholdningenes økonomi direkte ved at de måles mot estimert forbruk før prisendringene har funnet sted.

Avslutningsvis vil vi påpeke at selv om vi fokuserer på de økte nettoutgiftene relativt til disponibel inntekt, kan vi ikke utelukke at en økning i netto utgifter på (rundt regnet) 3 prosent av husholdningsinntekten representerer et større tap i levestandard for en lavinntekts-husholdning enn for en husholdning med høy inntekt. Det er ikke urimelig å anta at det økonomisk sjokket for en lavinntektsfamilie, som har plassert store deler av budsjettet sitt på nødvendighetsgoder som stiger i pris, medfører et kraftigere fall i levestandard enn det en høyinntektsfamilie opplever. Det er videre viktig å merke seg at det reelt sett trolig er mer variasjon i de økte nettoutgiftene til husholdningene (for et gitt inntektsnivå) enn det vi har hatt mulighet til å fange opp i denne analysen.

Referanser

- Dalen, H. M. og B. Halvorsen (2022): *Økonomiske konsekvenser av høye kraftpriser og strømstønad. En empirisk studie av stønadsberettigede husholdninger, jordbruks- og veksthusforetak*, Rapporter 2022/36, Statistisk sentralbyrå.
- Finansdepartementet (2022). Prop. 1 S (2022–2023). Budsjetåret 2023.
- Hansen, K., B. Lian, R. Nesbakken og T. O. Thoresen (2008): *LOTTE-Skatt – en mikrosimuleringsmodell for beregning av direkte skatter for personer*, Rapporter 2008/36, Statistisk sentralbyrå.
- Holmøy, A. og M. Lillegård (2014). Forbruksundersøkelsen 2012, dokumentasjonsrapport, Notater 2014/17, Statistisk sentralbyrå.
- Lian, B., R. Nesbakken og T. O. Thoresen (2013). *Skattesystemets omfordelende effekt 2005-2013*, Rapporter 29/2013, Statistisk sentralbyrå.
- Lian, B., R. Nesbakken, T. O. Thoresen, Z. Jia, O. E. Nygård og T. E. Vattø (2019). *Er skattesystemet mer omfordelende nå?* Rapporter 30/2019, Statistisk sentralbyrå.
- Nygård, O. E. og J. Aasness (2013): *LOTTE-Konsum – en mikrosimuleringsmodell for fordelingsvirkninger av indirekte skatter*, Rapporter 3/2013, Statistisk sentralbyrå.
- Poppe, C. og E. Kempson (2022). Dyrtid under oppseiling. Hvordan takler husholdene de økende levekostnadene? SIFO rapport 5/22, OsloMet.
- Statistisk sentralbyrå (2021). Konjunkturtendensene 2021/4.
- Statistisk sentralbyrå (2022). Økonomiske analyser 3/2022.
- Aasness, J., E. Biørn, og T. Skjerpen (1993): Engel functions, panel data, and latent variables, *Econometrica* 61, 1395–1422.

Vedlegg A: Tall på forbruk

Her gis en oversikt over husholdningenes anslåtte forbruk målt i kroner og som andel av totale forbruksutgifter (budsjettandeler), fordelt på desiler.

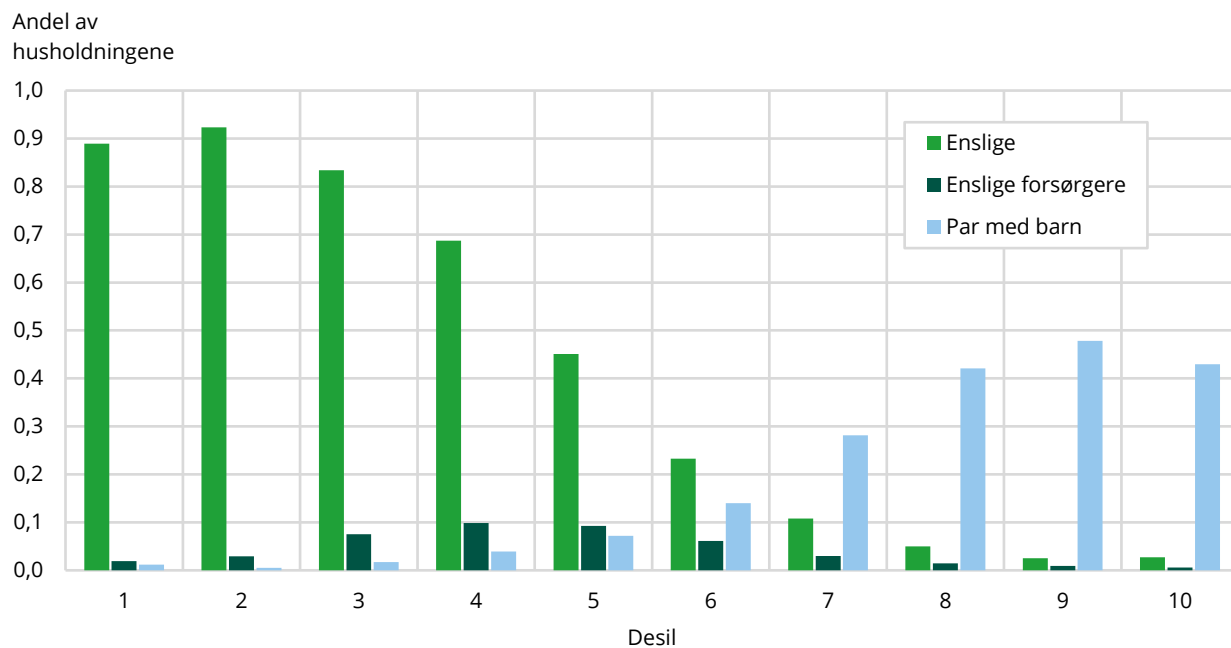
Tabell A1. Forbruk fordelt på desiler, målt i kroner (gjennomsnitt) og budsjettandeler

Desil	Matvarer		Strøm		Drivstoff		Andre varer og tjenester	
	Kroner	Budsjett- andel	Kroner	Budsjett- andel	Kroner	Budsjett- andel	Kroner	Budsjett- andel
1	32 615	0,230	11 158	0,079	4 048	0,029	94 116	0,663
2	38 520	0,154	13 467	0,054	5 490	0,022	192 719	0,770
3	42 199	0,133	14 532	0,046	6 338	0,020	253 523	0,801
4	47 664	0,121	15 944	0,040	7 525	0,019	323 156	0,820
5	55 147	0,115	17 712	0,037	9 120	0,019	397 179	0,829
6	63 495	0,110	19 704	0,034	10 905	0,019	482 589	0,837
7	72 479	0,104	21 928	0,031	12 715	0,018	589 163	0,846
8	81 485	0,098	24 280	0,029	14 550	0,017	712 230	0,855
9	90 723	0,091	26 986	0,027	16 792	0,017	866 407	0,866
10	112 343	0,072	34 848	0,022	23 519	0,015	1 386 922	0,890
Alle	63 667	0,102	20 056	0,032	11 100	0,018	529 800	0,848

Merknad: Alle oppgitte tall er forbruksutgifter før ekstraordinære prisøkninger

Vedlegg B: Andel av ulike husholdninger i desilene i hovedanalysen

Figur B1. Andeler av enslige (uten barn), enslige forsørgere og par med barn i inntektsdesilene



Vedlegg C: Alternativ måte å beregne endringer på - 2021 som sammenlikningsgrunnlag

I vår hovedanalyse fokuserer vi på fordelingseffektene knyttet til det økonomiske sjokket i 2022, dvs. der vi anvender utsiktene for 2022 ved årsskiftet som sammenlikningsgrunnlag. I flere andre diskusjoner av det økonomiske tapet, som for eksempel i Poppe og Kempson (2022),⁹ anvendes trolig gjennomsnittlige 2021-priser (og de ekstraordinære lave rentene i 2021) som sammenlikningsgrunnlag. Vi finner at dersom vi anvender gjennomsnittspriser for 2021 som referanse, reduseres disponibel inntekt for husholdningene med om lag 14 000 kroner i gjennomsnitt. Nettotapet blir i dette tilfellet i størst for husholdninger med høy inntekt, siden renteendringene er større når man anvender gjennomsnittlig-2021 som sammenlikningsgrunnlag.

Her viser vi i hvordan resultatene endres dersom vi i stedet for anslått pris i 2022 fra desember 2021 sammenlikner med gjennomsnittstall for 2021.

Når vi benytter 2021 som referanse, finner vi at det gjennomsnittlige tapet for husholdningene er noe lavere, om lag 14 000 kroner. I figur B.1 presenterer vi de samlede utgiftsøkningene som andel av disponibel inntekt ved dette alternativet. Vi finner at husholdninger med høy inntekt rammes relativt sett noe hardere målt både i absolutte kroner og som andel av disponibel inntekt når vi benytter 2021 som referanse. Dette skyldes at renteøkningen har relativt mer betydning når sammenlikningsgrunnlaget er 2021.

Tabell C1. Gjennomsnittlig disponibel inntekt, samt gjennomsnittlige endringer i inntekter og utgifter fordelt etter desiler når 2021 brukes som referanse

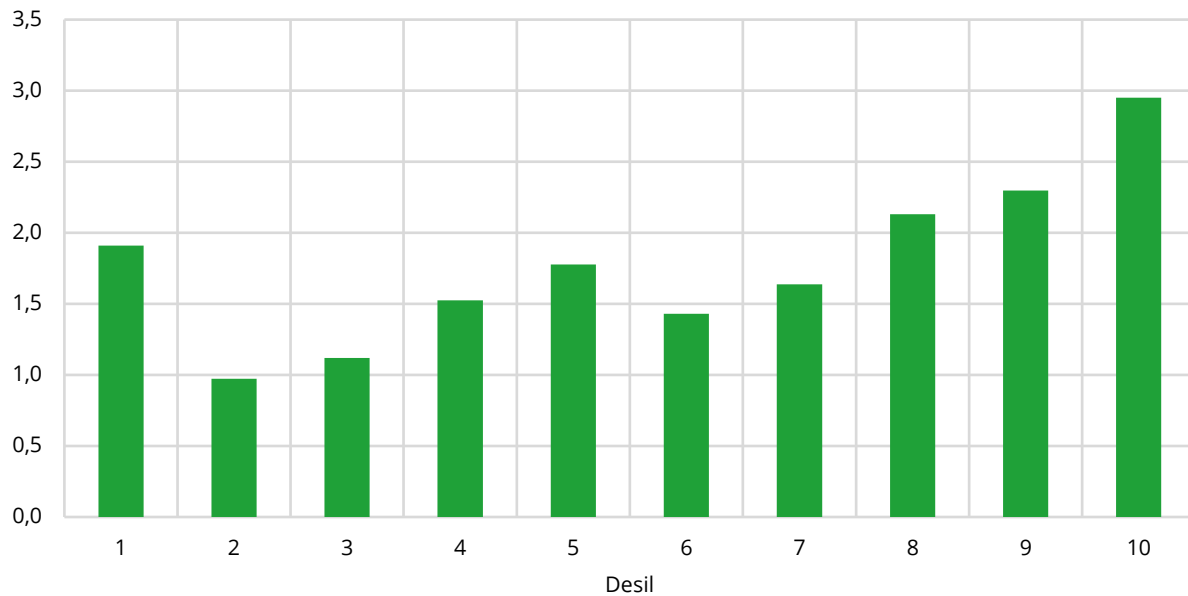
Desil	Disponibel inntekt	Økning i inntekt	Økning i utgifter	Netto økning i utgifter
1	130 100	8 600	11 100	2 500
2	269 300	16 000	18 600	2 600
3	342 700	21 100	24 900	3 800
4	428 200	25 800	32 300	6 500
5	520 900	30 700	40 000	9 300
6	627 600	38 200	47 200	9 000
7	758 800	45 300	57 700	12 400
8	908 700	51 800	71 100	19 400
9	1 095 000	59 700	84 900	25 200
10	1 715 000	73 400	124 000	50 600
Alle	679 600	37 100	27 300	14 100

Merknad: Personer er fordelt i desiler etter husholdningsinntekt. Endringene beskriver endringer i husholdningsinntekt og husholdningsutgifter i kroner når vi sammenlikner 2021 med prediksjoner for 2022 fra september 2022. Beregningene er utført ved modellene LOTTE-Skatt og LOTTE-Konsum.

⁹ Vi forstår Poppe og Kempson (2022) som at det gis beskrivelser av avvik i 2022 der utgangspunktet for sammenlikningen er at 2022 blir identisk med året 2021.

Figur C1. Fordeling av netto-utgiftsøkning fra 2021 til 2022, målt som andel av disponibel inntekt (i prosent)

Prosent av disponibel inntekt



Figurregister

Figur 4.1.	Fordeling av netto utgiftsøkning for 2022, målt relativt til disponibel inntekt (i prosent). Endringer målt som forskjeller mellom prediksjoner for året 2022 fra desember 2021 og september 2022	12
Figur 4.2.	Fordeling av endringer i utgifter til matvarer, strøm, drivstoff og rente for 2022. Endringer målt som forskjeller mellom prediksjoner for året 2022 fra desember 2021 og september 2022.....	13
Figur 4.3.	Fordeling av endringer av utgifter til matvarer, strøm, drivstoff og rente for 2022. Endringer målt som forskjeller mellom prediksjoner for året 2022 fra desember 2021 og september 2022.....	13
Figur 4.4.	Fordelingseffekter innad i gruppene enslige, enslige forsørgere og par med barn. Netto utgiftsøkning målt relativt til disponibel inntekt (i prosent). Endringer målt som forskjeller mellom prediksjoner for året 2022 fra desember 2021 og september 2022 .	15
Figur 4.5.	Fordeling av netto utgiftsøkning for nordlige og sørlige strømsoner året 2022, målt relativt til disponibel inntekt (i prosent).....	16
Figur 4.6.	Fordeling av netto utgiftsøkning for 2022 sammenliknet med fordelingen av foreslåtte skatteendringer for 2023	17
Figur B1.	Andeler av enslige (uten barn), enslige forsørgere og par med barn i inntektsdesilene.	21
Figur C1.	Fordeling av netto-utgiftsøkning fra 2021 til 2022, målt som andel av disponibel inntekt (i prosent).....	23

Tabellregister

Tabell 2.1.	Prisvekstsanslag fra 2021 til 2022 ved inngangen av året versus oppdaterte anslag i september.....	9
Tabell 4.1.	Gjennomsnittlig disponibel inntekt, samt gjennomsnittlige endringer i inntekter og utgifter fordelt etter desiler.....	11
Tabell 4.2.	Gjennomsnittlig netto utgiftsendring i prosent av disponibel inntekt fordelt etter husholdningstyper.....	14
Tabell 4.3.	Gjennomsnittlig netto utgiftsendring i prosent av disponibel inntekt fordelt etter nordlige og sørlige strømsoner.....	15
Tabell A1.	Forbruk fordelt på desiler, målt i kroner (gjennomsnitt) og budsjettandeler	20
Tabell C1.	Gjennomsnittlig disponibel inntekt, samt gjennomsnittlige endringer i inntekter og utgifter fordelt etter desiler når 2021 brukes som referanse	22