

# Einführung

---

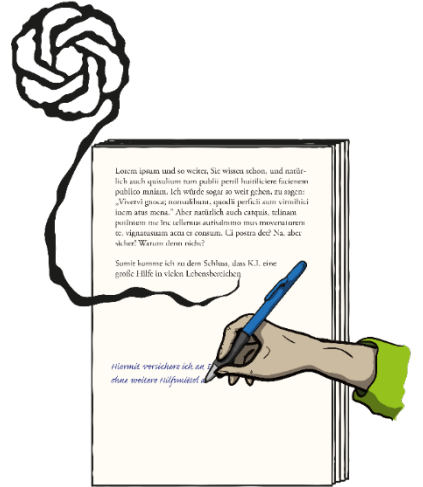
*Tamara Pianos*

*Online Treffen Informationskompetenz und wissenschaftlich arbeiten in den  
Wirtschaftswissenschaften*

„Welche Rolle spielen ChatGPT und andere AI-Dienste in der Lehre? Gibt es dazu schon  
Vorgaben/Best Practices an Ihren Hochschulen?“

21.03.2024

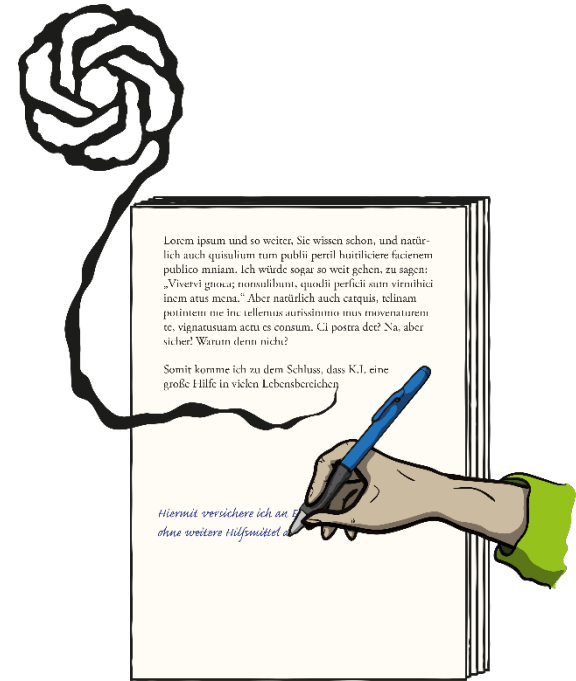
---



# Herzlich Willkommen! Organisatorisches

---

- Zunächst hören wir vier kurze Impulsvorträge
- Im Anschluss ist Zeit für Fragen und Diskussion
- Nutzen Sie auch gerne den Chat für Fragen und Anmerkungen



# KI: Vorgaben und Bedingungen an Hochschulen

---

- Viele Hochschulen haben **keine oder unklare Richtlinien** zum Einsatz von ChatGPT (gen. KI)
- Studierende beklagen, dass : „... **man von der Uni nur wenige Angaben [erhält]**“ und „**wünschen sich klare Regeln - und Kontrolle**“
- **Erste Hochschulen ersetzen Bachelorarbeit**



Quellenangaben zu diesen Punkten auf Folie 10 ff

---

# Agenda

---

- kurze Impulse:
  - [Prof. Dr. Doris Weßels](#), FH Kiel:  
KI-Bots & More für das wissenschaftliche Arbeiten
  - [Mark Spektor](#), M.Sc.:  
Erfahrungen in einem interdisziplinären Grundkurs an der Uni Hamburg
  - Ute Hager: [Handreichungen der Uni Mannheim](#)
  - Dr. Franziska Klatt, TU Berlin:  
[Leitfaden: Einsatz von künstlichen Intelligenzen in Abschlussarbeiten](#)
  
- Fragen und Diskussionen

# Mögliche Fragen

---

- Anschaffungsprozess von KI-Lizenzen: Aktuell möchten wir ChatGPT-Lizenzen anschaffen, aber es stellen sich viele Hürden und Fragen. Gibt es Erfahrungen / Tipps?
  - Gibt es Reaktionen von Studierenden oder aus der Lehre auf Handreichungen?
  - Müssen alle Hochschulen eigene Handreichungen erstellen oder kann man einfach auf die Handreichungen anderer Hochschulen verweisen, bzw. diese anpassen? (Dürfte eine interessierte Hochschule Ihre Handreichungen anpassen und nachnutzen?)
  - Gibt es Bedarf an Austausch zu Erfahrungen und Erkenntnissen?
  - Wie hoch ist der Aktualisierungsdruck bei neuen Versionen von ChatGPT etc.?
-

# Nächster Termin im September

---

- Termin für das nächste Treffen  
26.09.2024 14:00-15:00
- Details folgen über die [Mailingliste](#)

# Informationskompetenz und wissenschaftliches Arbeiten in den Wirtschaftswissenschaften

---

- Mailingliste: Nutzen Sie die Liste gerne, um relevante Informationen zu verbreiten oder Fragen zu stellen.
- Zielgruppen für diese Liste sind Lehrende der Wirtschaftswissenschaften, die entsprechende Seminare etc. anbieten sowie Mitarbeiter:innen von Bibliotheken, die entsprechende Veranstaltungen mit Bezug zu Wirtschaftswissenschaften/ Sozialwissenschaften anbieten.)
- <https://www.listserv.dfn.de/sympa/info/wiwi-ik-wa>

# Kontakt und Informationsseiten

---

Dr. Tamara Pianos

[t.pianos@zbw-online.eu](mailto:t.pianos@zbw-online.eu)



<https://www.zbw.eu/de/ueber-zbw/profil/mitarbeiterprofile/profil-dr-tamara-pianos>

Community für wissenschaftliches Arbeiten in den Wirtschaftswissenschaften:

<https://www.zbw.eu/de/wissenstransfer/community-fuer-wissenschaftliches-arbeiten>

EconBiz: <https://www.econbiz.de/>

ZBW: <https://www.zbw.eu/de/>

---



Leibniz-Informationszentrum  
Wirtschaft  
Leibniz Information Centre  
for Economics



# Handreichungen: Einige Beispiele

---

- [Handreichungen der Uni Mannheim](#)
- [Leitfaden: Einsatz von KI in Abschlussarbeiten](#) (TU Berlin)
- [Uni Hohenheim](#): Erklärung zur Verwendung von generativer KI - Beispiel und Ausfüllhilfe
  - [Erklärung zur Verwendung generativer KI-Systeme](#)
  - [Ausfüllhilfe Erklärung zur Verwendung generativer KI-Systeme](#)
- [Uni Göttingen](#): Erklärung zur Nutzung von ChatGPT und vergleichbaren Werkzeugen im Rahmen von Prüfungen
- Sammlung zum Thema [AI in Education](#) der University of New Mexico Libraries, z.B. zum Thema „[Academic Integrity](#)“)

# KI: Vorgaben an Hochschulen

---

An Universitäten ist der Einsatz von ChatGPT:

- Generell nicht erlaubt: 2 %
- Teilweise erlaubt: 23 %
- Generell erlaubt: 12 %
- *Keine oder nur sehr unklare Richtlinien: 63 %*

Veröffentlicht am 6. Mai 2023 von [Tobias Solis](#). Aktualisiert am 14. November 2023

Meldung: Auch ohne Lizenzen – ChatGPT ist längst im Hochschulalltag angekommen  
Bereits über 80 Prozent der befragten Hochschulmitarbeitenden nutzen ChatGPT für ihre Arbeit

[Hochschulforum Digitalisierung](#),  
18.07.23

# Quellen

---

- **Künstliche Intelligenz Hochschulen arbeiten an Leitlinien zum Umgang mit ChatGPT** , 18.02.2023 [MDR](#)
- **Rechtsgutachten klärt Umgang mit ChatGPT an Hochschulen**, 08.03.2023, [Forschung & Lehre](#)
- **Regeln zu ChatGPT an Unis oft unklar**, 15.05.2023, [Tagesschau](#)
- **Abfrage: KI-Richtlinien an deutschen Hochschulen** 31.10.2023 [Hochschulforum Digitalisierung](#)
- **KI und Hochschulen: Wenn Chat-GPT die Abschlussarbeit schreibt**, 21.01.2024, [Süddeutsche Zeitung](#): ...Literatursuche, Textanalyse: Viele Studierende nutzen schon künstliche Intelligenz. ... *Deutsche Hochschüler wünschen sich klare Regeln - und Kontrolle.*
- [Prager Wirtschaftsuni](#) und [FH-Wien](#) **ersetzen Bachelorarbeit**
- **[Künstliche Intelligenz im Studium Eine quantitative Befragung von Studierenden zur Nutzung von ChatGPT & Co](#)** (28.06.2023) (fast 2/3 der Befragten nutzen Tools im Rahmen des Studiums)
- **Künstliche Intelligenz und die Abschlussarbeit: ChatGPT hat längst Einzug gehalten ins Leben der Studierenden.** 08.08.2023 Beitrag in [Forschung und Lehre](#)
- **GPT-4 Is Here. But Most Faculty Lack AI Policies.** Faculty members and administrators are struggling to stay ahead of disruptive AI progress, a new report suggests. ([IHE, inside higher ed](#), 22.03.2023)

# Zitate

---

Zeit für "Evolutionsschritte": Wie KI das Studieren verändert, von Melina Bäckmann, [ZDF](#), 03.03.2024:

- Student: „Es ist ja schon ein ziemlich großes Thema zurzeit, und *dafür erhält man von der Uni nur wenige Angaben.*“
  - Michael Folgmann, TU München: „Es gibt ein ChatGPT-Cookbook, wo für Lehrende Impulse gesetzt werden, wie man dafür sorgen kann, dass die Vorbereitung in der Lehre leichter wird und wie man KI einsetzen kann.“
  - Alexander Braun, TU München: „Wir befinden uns in einer Übergangsphase. Diese Technologie ist noch so neu, dass sich einfach gewisse Prüfungsformate noch wandeln müssen.“
-